

**FINANCE 1****GLAVNA KNJIGA****POGLAVJE 5**

<b>Verzija</b>	<b>Datum</b>	<b>Komentar</b>
1.1	8.11.2006	Oblikovanje dokumenta
1.2	28.11.2006	Posodobitev navodil in slik

**KAZALO**

<b>1</b>	<b>PREGLED</b>	<b>4</b>
<b>2</b>	<b>NASTAVITEV GLAVNE KNJIGE</b>	<b>4</b>
2.1	KARTICA NASTAVITEV GLAVNE KNJIGE	4
2.1.1	Zavihek Splošno	5
2.1.2	Zavihek Številčenje	6
2.1.3	Zavihek Dimenzije	6
2.1.4	Zavihek Poročanje	7
2.1.5	Zavihek Zapiranje	7
2.2	ŠTEVILČNE SERIJE	7
2.3	ŠIFRE SLEDI	11
2.3.1	Šifre virov	11
<b>3</b>	<b>KONTNI NAČRT</b>	<b>13</b>
3.1	KARTICA KONTA GK	13
3.1.1	Zavihek Splošno	14
3.1.2	Zavihek Knjiženje	15
3.1.3	Gumb Konto	16
3.1.4	Gumb Saldo	16
3.2	OKNO KONTNI NAČRT	16
3.2.1	Gumb Konto	18
3.2.2	Gumb Saldo	18
<b>4</b>	<b>BANKA</b>	<b>18</b>
4.1	NASTAVITEV KARTICE BANČNEGA RAČUNA	18
4.1.1	Zavihek Splošno	19
4.1.2	Zavihek Komunikacije	20
4.1.3	Zavihek Knjiženje	21
4.1.4	Zavihek Prenos	21
4.1.5	Gumb Bančni računi	22
4.2	BANČNO USKLAJEVANJE	23
4.2.1	Prvi korak – Izpolnjevanje Usklajevanja bančnega računa	24
4.2.2	Korak 2 – Popravljanje vrstic bančnega usklajevanja in zaprtih postavk	25
4.2.3	Korak 3 – Beleženje razlik v zneskih transakcij	28
4.2.4	Korak 4 – Knjiženje bančnega usklajevanja	29
<b>5</b>	<b>PREDRAČUNI GLAVNE KNJIGE</b>	<b>30</b>
5.1	NASTAVITEV PREDRAČUNOV	30
5.1.1	Zavihek Splošno	32

---

5.1.2	Zavihek Filtri	32
5.1.3	Zavihek Možnosti	32
5.2	KOPIRANJE POSTAVK PREDRAČUNA	35
5.2.1	Kopiraj iz Izvora	36
5.2.2	Kopiraj v Destinacija	36
5.2.3	Uporabi (pri kopiranju)	37
5.3	IZVAŽANJE PREDRAČUNOV V EXCEL	38
5.4	UVAŽANJE PREDRAČUNOV KREIRANIH ALI OBDRŽANIH V EXCELU	39

## 1 PREGLED

Glavna knjiga je osrednje aplikacijsko območje v Microsoft® Business Solutions-Navision®, kjer so finančne informacije knjižene, zbrane, obdelane, in od koder o njih poročamo.

### Pomembno

Namestiti morate čisto 4.0 zbirko podatkov, da boste lahko pravilno izvedli vaje Bančnega usklajevanja.

## 2 NASTAVITEV GLAVNE KNJIGE

V tem poglavju se boste poučili o kartici Nastavitev Glavne knjige, Številčnih serijah in Šifrah sledenja.

### 2.1 Kartica Nastavitev Glavne knjige

Okno Nastavitev glavne knjige uporabljate za vnos informacij o tem, kako želite delati z računi (konti) v vašem podjetju. Na primer, to okno se uporablja za določanje podrobnosti zaokroževanja računov, šifro valute za vašo lokalno valuto, formate naslovov in ali želite uporabljati še dodatno valuto pri poročanju. Okno Nastavitev glavne knjige je potrebno pripraviti za vsako podjetje, ki ste ga nastavili v Microsoft Navision-u.

Okno vsebuje štiri zavihke z različnimi informacijami na vsakem zavihku. Nekatere lastnosti, dosegljive v oknu, so fakultativne.

Kliknite VODENJE FINANC → NASTAVITEV → NASTAVITEV GLAVNE KNJIGE. Odpre se vam okno Nastavitev Glavne knjige:

Slika 1: Nastavitev glavne knjige

### 2.1.1 Zavihek Splošno

Razpon datumov kontrolirate, da jih lahko vsi uporabniki uporabljajo za knjiženje, z izpolnitvijo polj **Dovoli knjiženje od** in **Dovoli knjiženje do**.

Nastavite privzete datume knjiženja za podjetje in posebne omejitve datuma knjiženja za uporabnike v možnosti nastavitve uporabnika. Če ni nastavljenih omejitev, potem veljajo privzete nastavitve podjetja. Če ni privzetih nastavitve podjetja, ni nobenih omejitev pri datumih za postavke in knjiženje.

Zakaj je to pomembno? Ker program ne zahteva 'zapiranja' kot del računovodskega cikla, lahko uporabite razpone datumov knjiženja za 'proceduralno' zapiranje obdobji, za preprečevanje postavk, ki bi lahko spremenile podatke prejšnjega obdobja. Vedno lahko prilagodite datume začasno, da dopustite knjiženje določenih postavk.

Ostala polja v zavihku **Splošno** vsebujejo:

Polje	Definicija
Evidentiraj čas	Določite ali program zabeleži uporabnikov čas uporabe.
Oblika lokalnega naslova	Določite format, v katerem se pojavijo natisnjeni naslovi.
Oblika naslova poslovnega stika	Določite, kje želite imeti stike v naslovih.
Natančnost zaokroženja računa LVT	Določi velikost in interval za zaokrožanje zneskov v vaši lokalni valuti.
Dovoli brisanje konta GK pred	Datum v tem polju določa če in kdaj naj bodo izbrisani konti GK. Če vnesete datum v to polje, konte GK s postavkami na ali po tem datumu ne bo možno izbrisati.
Preveri uporabo konta GK	Izbira tega polja kaže, da želite, da program zaščiti konte GK, ki so uporabljeni v nastavljenih tabelah, na primer knjižnih skupinah, da bi bili izbrisani.
Valuta EMU	Izberite to polje, če LVT ni EMU valuta. To polje se uporablja samo takrat, ko vnašate postavke v različnih valutah.
Šifra LVT	Vnesite šifro valute za LVT. Vrednost se uporablja samo na tiskanih izpisih, ker program sicer uporablja <prazno> kot indikator za LVT, ko prikazuje informacije v tabelah.
Kasaskonto brez DDV	Določite ali je protikonto zasnovan na zneskih z ali brez DDV-ja.
Poračun za kasaskonto	To polje izberite, če želite, da program ponovno izračuna zneske DDV, ko knjižite plačila, ki sprožijo protikonte.
Nerealiziran DDV	Določite ali želite, da program upošteva tudi nerealiziran DDV.
Največja dovoljena razlika DDV	Vnesite največjo dovoljeno razliko za lokalno valuto.
Vrsta zaokroženja DDV	Izberite kako naj program zaokroži DDV, ko ga izračunava za lokalno valuto.

Tabela 1: Polja na zavihku Splošno

### 2.1.2 Zavihek Številčenje

Kliknite zavihek **Številčenje**. Na njem vidite lahko samo eno polje, **Številčna serija bančnih računov**. Tu vnesete šifro za številčno serijo, ki bo uporabljena za dodelitev številke bančnim računom. K številčnim serijam se bomo vrnili kasneje.

### 2.1.3 Zavihek Dimenzije

Kliknite na zavihek **Dimenzije**. V tem zavihku, je potrebno izbrati dve globalni dimenziji, ki ju boste uporabljali najbolj pogosto v vaših poročilih. Prav tako lahko izberete vaše bližnjične dimenzije. Izbrati morate dimenzije izmed šifer dimenzij, ki ste jih že nastavili v tabeli Dimenzij.

Polja na zavihku **Dimenzij** vključujejo: polje **Šifra globalne dimenzije 1** in polje **Šifra globalne dimenzije 2**, prav tako pa tudi osem polj različnih šifer bližnjičnih dimenzij. Program samodejno kreira prvi dve bližnjični dimenziji z uporabo Globalnih dimenzij. Ostalih šest bližnjičnih dimenzij lahko uporabite, če ste kupili granulo Napredne dimenzije.

### 2.1.4 Zavihek Poročanje

Kliknite na zavihek **Poročanje**. Tu sta na voljo dve polji, polje **Dodatna valuta za poročanje** in polje **Popravek vrednosti tečajne razlike za DDV**. V prvem polju lahko določite valuto, ki jo želite kot dodatno valuto poročila v območju Glavne knjige. Če določite dodatno knjižno valuto v tem polju, bo program samodejno beležil postavke GK in nekatere ostale postavke, kot so postavke za DDV tako v LVT kot v izbrani dodatni valuti. To omogoča tiskanje poročil tako v LVT kot v dodatni valuti.

### 2.1.5 Zavihek Zapiranje

Kliknite zavihek **Zapiranje**. V tem zavihku vnesete nastavitve informacij povezanih z načinom, kako plačila vplivajo na neplačane zneske. To vključuje tako plačila kupcev kot plačila dobaviteljem.

Polje	Definicija
Natančnost zaokroženja pri zapiranju	Določite velikost dovoljenega intervala kot razlike zaokroženja za LVT, ko zapirate postavke v LVT, v postavke v različnih valutah.
Opozorilo tolerance kasaskonta; Knjiženje tolerance kasaskonta; Obdobje mirovanja kasaskonta	Izpolnite ta polja za omogočanje tolerance pod vašimi pogoji kasaskonta. O toleranci kasaskonta se boste več naučili v poglavju Upravljanje plačil.
Opozorilo plačilne tolerance; Plačilna toleranca	Izpolnite ta polja za zaprtje neplačanih terjatev in obveznosti z zneski plačil, ki so različni od tistih, ki jih dolgujete. Več plačilni toleranci se boste poučili v poglavju Upravljanje plačil.
Plačilna toleranca %; Najvišji znesek plačilne tolerance	T polja izpolnite za zapiranje neplačanih terjatev in obveznosti v lokalni valuti (LVT), z zneski plačil, ki so različni od tistih, ki jih dolgujete.

Tabela 2: Polja na zavihku Zapiranje

## 2.2 Številčne serije

Okno številčne serije uporabite za nastavitve številčnih serij, ki jih boste uporabljali za vaše podjetje. Številčne serije lahko nastavite za določene tabele (kot so Kupec, Dobavitelj ali Artikel), prodajnim in nabavnim dokumentom (ponudbe, dobave ali knjiženi računi) ter predlogam temeljnic in paketom.

Nastavite lahko popolni sistem številčenja, ki je sestavljen iz neomejenega števila številčnih serij za vse vrste osnovnih informacij (razen konte GK) in dokumente. Združite jih lahko z ročnim številčenjem za določena posebna področja ali pa izberete ročno številčenje za vse skupaj.

Funkcionalnost številčenja dokumentov zagotavlja fleksibilen način številčenja vseh dokumentov, temeljnic, paketov in vrstic temeljnic. Dokumenti vključujejo, vendar niso nanje omejeni, naloge, račune, dobavnice in dobropise.

V tabeli nastavitvev za vsako aplikacijsko območje in v predlogah temeljnic, lahko določite katere številčne serije bodo uporabljene za kakšen namen. Na primer, če ste nastavili Št. serijo za kupce, boste vnesli šifro za to Št. serijo v polje **Št. kupca** v tabeli Nastavitvev Prodaje in terjatev. Ko boste kreirali novega kupca, bo program uporabil informacije povezane s šifro, da bo pripisal novo številko kupca.

V oknu Št. serije nastavite šifre za vsako vrsto dokumenta.

1. Kliknite VODENJE FINANC → NASTAVITEV → ŠTEVILČNA SERIJA. Odpre se vam okno Št. serija:

Šifra	Opis	Začetni datum	Začetna številka	Končna številka	Datum zadnje uporabe	Zadnja uporabljena številka	Št. opozorila	Povečaj za	Privzeta štev. serija	Ročna štev. serija	Datum zaporedja
P-PON	Prodajna ponudba		1001	1999	23.11.06	1009	1995	1	✓		
P-POTRJ	Potrjeni delovni nalogi		101001	101999			101995	1	✓		
P-POTRJP-M	Delovni nalog (potrjen)		1010001	1010999	31.01.01	1010006	1010995	1	✓		
PR-DOBAV	Prenosna dobavnica		108001	108999	25.01.01	108005	108995	1	✓		
PRILOŽ	pRILOŽNOST		PR0001		27.11.06	PR0010		1	✓	✓	
PRKOSOV	Proizvodne kosovnice		P00010	P99990				10	✓	✓	
PR-NAL-D1	Nabavni nalog (dist.)		104001	104999	31.01.01	104012	104995	1	✓		
PR-NAL-PR	Prodajni nalog (proizvodnja)		109001	109999	26.09.01	109005	109995	1	✓		
PR-NAR	Prenosni nalog		1001	1999	01.01.00	1010	1995	1	✓		
PROIZPOST	Postopek		R00010	R99990				10	✓	✓	
PROJEKT	PROJEKT		P00010	P99990				10	✓	✓	
PRO-PON	Prodajna ponudba		1001	1999			1995	1	✓		
PR-PREZEM	Prenosna prevzemnica		109001	109999	25.01.01	109002	109995	1	✓		
PTEMOS-SPL	Ponavljajoča se temeljnica OS		RF00001	RF01000				1	✓	✓	
P-VRNAL	Prodajni vračilni nalog		1001	1999	16.11.06	1001	1995	1	✓		
REVD	Reverzna dobavnica	01.01.06	RD06_00...					1	✓		
REVP	Reverzna prevzemnica	01.01.06	RP06_00...					1	✓		
SARŽA	Številčenje sarž		SARŽ0001	SARŽ9999				1	✓	✓	
SEGM	Segment		US00001	US99999				1	✓	✓	
SKL-DOBAV	Skladiščna dobavnica		DOB000001	DOB999999	12.10.06	DOB000009		1	✓	✓	
SKL-DOBAV+	Knjižena skladiščna dobavnica		S_000001	S_999999				1	✓	✓	
SKL-KOM	Skladiščno komisioniranje		PI000001	PI999999	23.05.06	PI000002		1	✓	✓	
SKL-KOM+	Registr. sklad. komisioniranje		P_000001	P_999999	01.01.00	P_000002		1	✓	✓	
SKL-PREM+	Registrirani skladiščni premik		WM_000001	WM_999999				1	✓	✓	
SKL-PREV	Skladiščna prevzemnica		RE000001	RE999999	23.05.06	RE000004		1	✓	✓	
SKL-PREV+	Knjižena skladišč. prevzemnica		R_000001	R_999999	01.01.00	R_000002		1	✓	✓	
SKLTEM-POP	Temeljnica skladišč. popravkov		T05001	T06000	25.01.01	T05001		1	✓	✓	
SKLTEM-PR	Tem. skladišč. prerazporejanja		T06001	T07000				1	✓	✓	
SKLTEM-PZ	Tem. popisa zaloge v skladišču		T07001	T08000				1	✓	✓	
SRED	Sredstvo		S0010	S9990				10	✓	✓	
SŠ1	Številčenje SŠ		SŠ00001	SŠ99999				1	✓	✓	
SŠ2	Številčenje SŠ		XYZ00001	XYZ99999				1	✓	✓	
STEM-PON	Ponavljajoča tem. sestavnice		S01001	S02000				1	✓	✓	
STEM-SPL	Temeljnica sestavnice		S00001	S01000				1	✓	✓	
STIK	Stik							1	✓	✓	

Slika 2: Številčna serija



Polja v oknu Št. serije so:

Polje	Definicija
Šifra	Vnesite šifro, ki je pomenska. Vnesete lahko največ 10 znakov, števil ali črk. Šifra mora biti edinstvena – ista šifra se ne sme pojaviti dvakrat v eni tabeli.
Opis	Vnesite opis številčne serije. Vnesete lahko maksimalno 30 znakov, števil in črk.
Začetna št. in Končna št.	Program izpolni ti dve polji z informacijami nastavitve v tabeli Vrstica številčne serije.
Datum zadnje uporabe in Zadnja uporabljena številka	Ta polja samodejno izpolni program, ko začnete uporabljati Št. serije.
Privzeta št. serija	Izbor tega polja kaže, če je (ali ni) ta serija samodejno pripiše številke. Na primer, če označite (kljukica) vrstico za št. serijo kupca, ko kreirate novega kupca, program določi naslednjo prosto številko kupca iz številčne serije. Če tega polja ne izberete, kliknite na <b>gumb za pomoč</b> , v polju <b>Št.</b> v kartici kupca in nato izberite številčno serijo, tako da bo program lahko pripisal številko za vas.
Ročna št. serija	To polje izberite za ročen vnos številke namesto, da bi uporabili številčno serijo. Izbor tega polja nima nobenega učinka za uporabljene številčne serije v temeljnicah.
Datum zaporedja	Izbor tega polja prikazuje, da so številke iz tega razpona pripisane kronološko. Z drugimi besedami, če izberete to polje, program naredi test v času knjiženja, da preveri, da imajo vrstice temeljnic in dokumentov pripisane številke v padajočem vrstnem redu glede na datum knjiženja.

Tabela 3: Polja v oknu Št. serije

Številčna serija je povezana z eno ali več vrsticami v tabeli Vrstice št. serije, kjer nastavite dodatne informacije o številčnih serijah. Zato si zdaj oglejmo možnosti v gumbu Serije.

2. V oknu Št. serije izberite Šifra KUPEC in nato kliknite SERIJE → VRSTICE. Odpre se vam okno Vrstice številčnih serij.

Slika 3: Vrstice številčne serije

To okno vam omogoča določanja številčenja, ki ga želite uporabiti (vključno z začetnimi datumi za določene številčne razpone), in nastavite dodatne informacije o številčnih serijah.

Polje	Definicija
Začetni datum	Vnesite datum, na katerega želite zapreti to vrstico. To polje uporabite za začetek nove št. serije na začetku novega obdobja. Nastavite vrstico št. serije za vsako obdobje. Program samodejno prestavi na novo serijo v začetnem datumu. Če to polje pustite prazno, nemudoma učinkuje.
Začetna št. in Končna št.	Definirajte razpon števil, uporabljenih za določeno šifro. Ta polja so alfanumerična in imajo dolžino do 20 znakov za omogočanje fleksibilne preglednice.
Datum zadnje uporabe in Zadnja uporabljena številka	Vsebina teh polj se generirana s strani programa in prikazujejo zadnji datum, ko je bila pripisana številka in katera je bila zadnja uporabljena številka. Vsebina teh dveh polj je prav tako prikazana v oknu Št. serije.
Št. opozorila	Izberite številko iz vaših prednastavljenih serij, ki povrne opozorilo, ko jo uporabite. Uporabljena naj bo za pomoč, ko se bližate koncu št. serije.
Povečaj za	Izberite velikost intervala, preko katerega bi želeli povečanje številčenja. Če uporabite številke naraščanja namesto zaporednih, to omogoča nadaljnje dodajanje števil v razponu in med določenimi številkami. Na primer, šifra kupca ima številko naraščanja za 10. To pomeni, da bodo številke kupcev oštevilčene 101010, 101020 in tako naprej. Če boste v prihodnosti želeli dodati št. ročno, lahko pripišete 101015, če dovolite interval med številkami, namesto zaporedja.
Odprto	Kaže, če je številčna serija odprta. Serija ostane odprta dokler zadnja številka ni uporabljena. V tem trenutku program izbriše polje. To polje ni mogoče popravljati.

Tabela 4: Polja v oknu Vrstice številčne serije

3. Pritisnite ESC za zaprtje okna.

Včasih, boste morda želeli pripisati več kot eno **Šifro št. serije** enemu polju **Št. serije**. Na primer, če imate več kot eno št. serijo za artikle zaloge, lahko nastavite odnose med temi št. serijami.

Okno Odnosi št. serij se uporablja za nastavitve odnosov med več Št. serijami. Ko nastavite odnose, je potrebno vse št. serije povezati z določeno Šifro št. serije. To šifro lahko potem vnesete v zavihek Številčenje v oknu nastavitve za primerno aplikacijsko področje in pri pripisovanju številke boste lahko izbirali med vsemi povezanimi št. serijami.

4. V oknu Št. serije izberite Šifro ART1. Opazite, da je 5 različnih Šifer št. serij za Številke artikla: ART1, ART2, ART3, ART4 in ART5. Kliknite SERIJE → POVEZAVE. Odpre se vam okno Povezave številčne serije.

Vidite lahko, da je nastavljenih pet povezav za Številčno serijo. ART2, ART3, ART4, ART5 so vsi povezani z ART1.

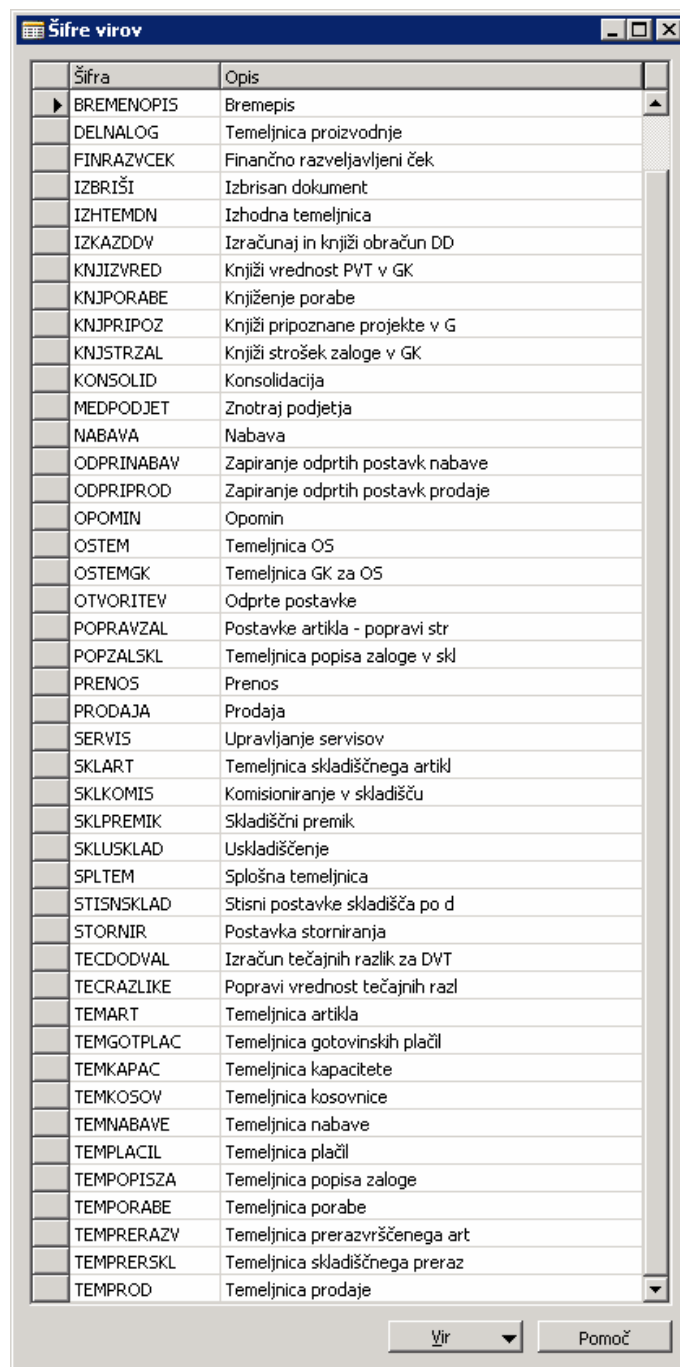
Številčna serija ART1 je pripisana v Nastavitev zaloge kot Šifra številčne serije za Št. artikla. Ko kreirate nov Artikel, lahko kliknete na gumb poleg Št. artikla, ki bo odprl okno Številčne serije s prikazom ART1 številčne serije skupaj s povezanimi št. serijami. Zdaj lahko izberete Št. serijo, ki jo želite za nov Artikel.

## 2.3 Šifre sledi

Tu se začnejo preizkusi revizije programa. Nastavitev Šifer sledi vam omogoča nastavitve šifer virov in šifer vzrokov, ki pomagajo določati informacije, ki bodo pripisane transakcijam. na voljo so trije artikli za nastavitve, v povezavi s Šiframi sledi.

### 2.3.1 Šifre virov

Kliknite VODENJE FINANC → NASTAVITEV → ŠIFRE SLEDI → ŠIFRE VIROV. Odpre se okno Šifre virov.



Šifra	Opis
BREMENOPIŠ	Bremepis
DELNALOG	Temeljnica proizvodnje
FINRAZVCEK	Finančno razveljavljeni ček
IZBRIŠI	Izbrisan dokument
IZHTEMDN	Izhodna temeljnica
IZKAZDDV	Izračunaj in knjiži obračun DD
KNJIZVRED	Knjiži vrednost PVT v GK
KNJPORABE	Knjiženje porabe
KNJPRIPOZ	Knjiži pripoznane projekte v G
KNJSTRZAL	Knjiži strošek zaloge v GK
KONSOLID	Konsolidacija
MEDPODJET	Znotraj podjetja
NABAVA	Nabava
ODPRINABAV	Zapiranje odprtih postavk nabave
ODPRIPROD	Zapiranje odprtih postavk prodaje
OPOMIN	Opomin
OSTEM	Temeljnica OS
OSTEMGK	Temeljnica GK za OS
OTVORITEV	Odrpte postavke
POPRAVZAL	Postavke artikla - popravi str
POPZASKL	Temeljnica popisa zaloge v skl
PRENOS	Prenos
PRODAJA	Prodaja
SERVIS	Upravljanje servisov
SKLART	Temeljnica skladiščnega artikl
SKLKOMIS	Komisioniranje v skladišču
SKLPREMIK	Skladiščni premik
SKLUSKLAD	Uskladiščenje
SPLTEM	Splošna temeljnica
STISNSKLAD	Stisni postavke skladišča po d
STORNIR	Postavka storniranja
TECDODVAL	Izračun tečajnih razlik za DVT
TECRAZLIKE	Popravi vrednost tečajnih razl
TEMART	Temeljnica artikla
TEMGOTPLAC	Temeljnica gotovinskih plačil
TEMKAPAC	Temeljnica kapacitete
TEMKOSOV	Temeljnica kosovnice
TEMNABAVE	Temeljnica nabave
TEMLACIL	Temeljnica plačil
TEMPOPISZA	Temeljnica popisa zaloge
TEMPORABE	Temeljnica porabe
TEMPRERAZV	Temeljnica prerazvrščenega art
TEMPRERSKL	Temeljnica skladiščnega preraz
TEMPROD	Temeljnica prodaje

Slika 4: Šifre virov

Okno Šifre virov pomagajo uporabniku pri iskanju točke začetka postavke (revizijske sledi). Šifre virov so pripisane transakcijam. Vsaka temeljnica ima lahko svojo šifro vira; temeljnice na seznamu v oknu Šifra virov so privzete v sistemu. Ko dodajate nove temeljnice ali postavke, se dodajajo točke, nato se doda še šifra vira, kar pomaga pri identifikaciji izvora transakcije. Šifre virov so osnova za revizijske sledi v programu. Da boste videli vse knjižene postavke z določeno šifro vira, kliknite gumb VIR v oknu Šifre virov in izberite zelen dnevnik.

### 2.3.1.1 Šifre vzroka

Šifre vzroka se uporabljajo za pojasnjevanje, zakaj določena postavka obstaja. Na primer, če morate vrniti artikle z razprodaje, lahko nastavite šifro vzroka, ki pojasni razlog, kot je pokvarjeno, napačna barva, napačna velikost, itd.

Ko ste nastavili šifre vzroka lahko dodate polje šifre vzroka v temeljnici ali kakem drugem oknu. To vam omogoča filtriranje knjiženih postavk glede na šifro vzroka.

Kliknite VODENJE FINANC → NASTAVITEV → ŠIFRE SLEDI → ŠIFRE VZROKA. Odpre se vam okno Šifre vzroka.

### 3 KONTNI NAČRT

Središče podjetja je kontni načrt, to je seznam kontov GK, na katere so knjižene vse postavke GK. Okno Kontni načrt uporabljate za vnos in pregled vaših kontov GK in protikontov.

#### 3.1 Kartica Konta GK

Seznam kontov GK je pripravljen tako, da si lahko ogledate več kontov hkrati. Vendar pa je na voljo prav tako tudi kartica konta GK za vsak konto, ki jo lahko odprete s SHIFT+F5:

1. Kliknite VODENJE FINANC → GLAVNA KNJIGA → KONTNI NAČRT.
2. Poiščite in izberite številko konta 762010, Prodaja TB in materiala doma.
3. Kliknite KONTO → KARTICA. Alternativno lahko pritisnete SHIFT+F5. Odpre se vam okno Kartica konta GK:

Št. . . . .	762010	Ime za iskanje. . . . .	PRODAJA TB IN ...
Ime. . . . .	Prodaja TB in materiala doma	Saldo . . . . .	-7.983.785,08
Uspeh/Saldo . . . . .	Izkaz uspeha	Usklajevalni konto . . . . .	<input type="checkbox"/>
Breme/Dobro . . . . .	Dobro	Uporabi dodatno besedilo	<input type="checkbox"/>
Vrsta konta . . . . .	GK Konto	Neposredno knjiženje . . . . .	<input checked="" type="checkbox"/>
Vrsta rač. Sredstva O...		Blokirano . . . . .	<input type="checkbox"/>
Seštevanje . . . . .		Datum zadnje spreme...	04.04.06
Število praznih vrstic . . . . .	0	Račun za servis . . . . .	<input type="checkbox"/>
Nova stran . . . . .	<input type="checkbox"/>		

Slika 5: Kartica konta GK

Za namen tega poglavja bomo govorili samo o poljih na zavihkih Splošno in Knjiženje. Več o poljih na zavihkih Konsolidacija in Poročanje se boste poučili v poglavjih Večpodjetne operacije 1 in Večvalutne operacije.

## 3.1.1 Zavihek Splošno

Polje	Definicija	
Št.	Vnesite številko konta GK, ki ga nameščate. Vnesete lahko maksimalno 20 znakov, števil ali črk. Ta številka predstavlja konto.	
Ime	Vnesite ime konta z največ 30 znaki.	
Uspeh/Saldo	Določite ali gre za konto uspeha ali konto salda. To polje je pomembno pri določanju, kateri konti so zaprti ob koncu fiskalnega leta.	
Breme/Dobro	To polje omogoča uporabniku, da določi normalno vrsto transakcij, ki so bile narejene za ta konto. Ne omejuje vrste transakcij, samo poudari možnost poročanja.	
Vrsta konta	To polje identificira namen tega konta. Na voljo so sledeče možnosti:	
	GK konto	Uporablja se za zbiranje transakcij.
	Opis	Uporablja se samo za opisovanje.
	Vsota	Uporablja se za seštevanje razpona kontov. Uporabnik določi razpone za te konte. Ti konti so lahko uporabni za seštevanje skupin kontov, ki niso v isti klasifikaciji (Bruto prihodek).
	Začetek seštevanja in Konec seštevanja	Konto Začetek seštevanja označuje začetek razpona kontov, konto Konec seštevanja označuje konec razpona kontov. Vsak konto konec seštevanja ima razpon kontov v polju Seštevanje. Razpon se lahko izračuna ali je vnesen ročno. Če ne vnesete razpona ročno, polje Zamik uporabi za določanje začetnega konta v razponu. Končni konto za razpon naj bi vedno bil konto Konec seštevanja, ki vsebuje razpon. Prav tako lahko kreirate več-nivojski kontni načrt s konti Začetek seštevanja in Konec seštevanja znotraj kontov Začetek seštevanja in Konec seštevanja.
Seštevanje	Določa, kateri konti sodijo v postavko Seštevanje ali postavko Konec seštevanja.	
Št. praznih vrstic in Nova stran	Ta polja določajo, kako je konto prikazan v poročilih. Določijo: število praznih vrstic preden je konto prikazan v poročilu; če je natisnjena nova stran, potem ko je bil konto prikazan v poročilu.	
Usklajevalni konto	Izberite ali želite, da je ta konto GK vključen v okno Usklajevanja v splošni temeljnici. Okno Usklajevanje lahko najdete s klikom na KNJIŽENJE → USKLAJEVANJE ali CTRL+F9 v temeljnicah. Okno Usklajevanje se uporablja potem, ko ste izpolnili splošno temeljnico (vendar preden ste jo poknjžili) za usklajevanje knjiženih kontov v temeljnici. V demonstracijskem podjetju imajo gotovinski konti oznako v polju Usklajevalni konto. To je potrebno, da likvidna sredstva lahko usklajujete z dnevnimi prejetimi ali izplačanimi plačili.	
Uporabi dodatno besedilo	Če izberete to polje, je dodaten opisni tekst za konto dodan prodajnim in nabavnim dokumentom v polju opis. Če ne želite dodatnega opisa dodanega samodejno, obstaja možnost v dokumentih, da ta tekst dodate ročno. Za kreiranje dodatnega teksta kliknite KONTO → DODATNA BESEDILA. Tekste lahko nastavite za konte, artikle in vire.	
Neposredno knjiženje	To polje kaže, če je knjiženje dovoljeno neposredno na ta konto iz vrstice temeljnice.	

Blokirano	Izberete lahko blokiranje tega konta, tako, da ne bo mogoče knjižiti nanj. Za blokiranje konta, označite (kljukica) v okencu. Včasih, iz različnih razlogov, boste želeli blokirati določene račune, tako da nanje ne bo mogoče knjižiti postavk. Blokado konta lahko odstranite v tem polju.
-----------	---

Tabela 5: Polja na zavihku Splošno

### 3.1.2 Zavihek Knjiženje

Polje	Definicija
Vrsta splošnega knjiženja	Definira ali je konto uporabljen samo v povezavi z nabavnimi ali prodajnimi transakcijami ali obojimi. Program uporablja <b>Vrsta splošnega knjiženja</b> s polji <b>Knjižna skupina tržišča za DDV</b> in <b>Knjižna skupina izdelka za DDV</b> za iskanje konta, na katerega je program knjižil DDV. To polje mora biti izpolnjeno samo za konte dohodka in stroškov, kjer je vključen DDV. Za druge konte izberite prazno.
Splošna knjižna skupina tržišča	Privzeta splošna knjižna skupina tržišča za konto. Kaže komu prodajate ali od koga kupujete. Program uporabi to šifro s polji <b>Splošna knjižna skupna izdelka</b> in <b>Vrsta splošnega knjiženja</b> , za iskanje kontov GK, na katere program knjiži prodajo, nabavo, znesek popustov, porabo in popravke zaloge.
Splošna knjižna skupina izdelka	Privzeta splošna knjižna skupina izdelka za konto. Kaže katere vrste artiklov prodajate ali prodajate. Program uporabi to šifro skupaj s polji <b>Splošna knjižna skupina tržišča</b> in <b>Vrsta splošnega knjiženja</b> , za iskanje kontov GK, na katere so knjižene prodaja, nabava, znesek popustov, porabo in popravke zaloge.
Knjižna skupina tržišča za DDV	Privzeta knjižna skupna tržišča za DDV za konto. Program uporabi to šifro skupaj s polji <b>Knjižna skupina izdelka za DDV</b> in <b>Vrsta splošnega knjiženja</b> za določitev DDV% in izračuna vrste DDV, ter za iskanje kontov GK na katere program knjiži DDV.
Knjižna skupina izdelka za DDV	Privzeta knjižna skupna izdelka za DDV za konto. Program uporabi to šifro skupaj s polji <b>Knjižna skupina tržišča za DDV</b> in <b>Vrsta splošnega knjiženja</b> za določitev DDV% in izračuna vrste DDV, ter za iskanje kontov GK na katere program knjiži DDV.
Št. konta GK za privzetega partnerja ZP	To polje lahko uporabite za konte, ki jih pogosto vnašate v polje <b>Št. protikonta</b> na medpodjetne splošne temeljnice. To polje vsebuje številko konta GK za partnerja MP, ki ste ga izbrali kot privzetega partnerja za knjiženje, ko knjižite v vrstico konta GK.

Tabela 6: Polja na zavihku Knjiženje

#### Opomba

Knjižno skupino tržišča za DDV lahko nastavite za splošno knjižno skupino tržišča. Ko pripisete knjižno skupino v polju Splošne knjižne skupine tržišča, program samodejno kopira privzeto Knjižno skupino tržišča za DDV v polju **Knjižna skupina tržišča za DDV**.

Potem ko ste pripeli vrsto knjiženja in vse šifre knjižnih skupin v konto GK, so te šifre samodejno vnesene v vrstice temeljnice, prodaje in nabave, ko izberete konto GK.

### 3.1.3 Gumb Konto

Vsaka kartica konta ima gumb Konto. Iz okna Kartica konta GK, kliknite na gumb Konto za vpogled v naslednje funkcije:

Funkcija	Definicija
Seznam	Prikažite seznam vseh kontov. Opazite, da ne gre za isti seznam kot kontni načrt, saj ne vključuje informacij salda ali zneskov.
Postavke	Prikažite vse postavke za konto.
Pripombe	Prikažite ali vnesite vse dodatne pripomb, povezane s kontom.
Dimenzije	Prikažite ali vnesite privzete dimenzije za konto.
Dodatna besedila	Prikažite ali vnesite dodatno besedilo za konto.
Terjatve – obveznosti	Zagotovi povzetek pričakovan neto tok gotovine kupcev in dobaviteljev v določenem obdobju. Gre za povzetek odprtih postavk kupcev in dobaviteljev, razvrščenih po <b>Datumu zapadlosti</b> namesto po <b>Datumu knjiženja</b> . Določite lahko obdobje, ki ga želite videti, na primer, dnevno, mesečno, kvartalno, itd. Če želite pričakovan neto saldo kupcev in dobaviteljev neplačnikov, izberite Saldo v pogledu Datum. Če želite videti predviden tok gotovine za določeno obdobje, izberite pogled Promet.
Seznam pripadnic	Prikazuje seznam tabel, kjer je uporabljen konto GK.

Tabela 7: Funkcije na gumbu Konto

### 3.1.4 Gumb Saldo

Gumb Saldo se uporabi za prikaz informacij o saldir in zneskih transakcij za konto. V oknu Kartica konta GK kliknite gumb Saldo za naslednje funkcije:

Funkcija	Definicija
Saldo konta GK	Prikazuje saldo ali promet za konte GK skozi čas.
Saldo GK	Prikazuje saldo ali promet za vse konte GK za določeno obdobje.
Saldo GK po dimenzijah	Prikazuje informacije salda ali promet za vse konte. Izberete lahko prikazane informacije v stolpcih in vrsticah iz kontov GK, Obdobje ali dve Globalni dimenziji.

Tabela 8: Funkcije na gumbu Saldo

## 3.2 Okno Kontni načrt

Zaprte kartico konta GK in se vrnite v okno Kontnega načrta.



Št.	Ime	Vrsta konta	Seštevanje	Promet	Znesek v breme	Znesek v dobro	Saldo	Saldo na dan
602010	Polizdelki	GK Konto						
602011	Polizdelki - prehodni	GK Konto						
602020	Prenosi polizdelkov	GK Konto						
602030	Polizdelki na poti	GK Konto						
604010	Proizvodnja v dodelavi in pred	GK Konto						
604011	Proizvodnja v dodelavi in pred	GK Konto						
609010	Odmik od cen nedokončane p...	GK Konto						
<b>609999</b>	<b>60</b>	Konec seštevanja	600002..609999					
<b>630002</b>	<b>Proizvodi</b>	Začetek seštevanja						
630010	v lastnem skladišču	GK Konto		345.341,00	439.681,70	94.340,70	345.341,00	345.341,00
630011	v lastnem skladišču-prehodni	GK Konto			494.346,00	494.346,00		
630020	Prenosi izdelkov	GK Konto						
631010	v tujem skladišču	GK Konto						
631011	v tujem skladišču - prehodni	GK Konto						
632010	Proizvodi na poti	GK Konto						
633010	v lastni prodajalni	GK Konto						
633011	v lastni prodajalni - prehodni	GK Konto						
634010	Vračunani DDV od proi.v prod.	GK Konto						
635010	Proizvodi v dodelavi in predel	GK Konto						
635011	Proizvodi v dodelavi in predel	GK Konto						
639010	Odmiki od cen proizvodov	GK Konto						
<b>639999</b>	<b>63</b>	Konec seštevanja	630002..639999	345.341,00	934.027,70	588.686,70	345.341,00	345.341,00
<b>650002</b>	<b>Obračun nabave blaga</b>	Začetek seštevanja						
650010	Vred.TB po obrač.dobavitelja	GK Konto		17.794.505,39	22.849.596,06	5.055.090,67	17.794.505,39	17.794.505,39
650011	Vred.TB po obrač.dobavitelja	GK Konto		3.500,00	3.500,00		3.500,00	3.500,00
650110	Prejeti popusti	GK Konto						
650111	Prejeti popusti - POVEZANI	GK Konto		-350,00		350,00	-350,00	-350,00
651010	Odvisni str. nabave	GK Konto						
651011	Odvisni str. nabave - POVEZANI	GK Konto						
651030	Carina od uvoza TB	GK Konto						
659010	Obračun nabave TB	GK Konto		-461.079,70		461.079,70	-461.079,70	-461.079,70
659020	Posredni in režijski strošek	GK Konto						
659210	Popravek zaloge	GK Konto						
659220	Prenosi blaga	GK Konto						
<b>659999</b>	<b>65</b>	Konec seštevanja	650002..659999	17.336.575,69	22.853.096,06	5.516.520,37	17.336.575,69	17.336.575,69
<b>660002</b>	<b>Zaloga TB</b>	Začetek seštevanja						
660010	v lastnem skladišču	GK Konto		22.500,00	22.720,00	220,00	22.500,00	22.500,00
660011	v lastnem skladišču- pričak.	GK Konto			22.500,00	22.500,00		
660020	TB na poti	GK Konto						
661010	v tujem skladišču	GK Konto						
661011	v tujem skladišču - prehodni	GK Konto						
663010	v prodajalni	GK Konto						
663011	v prodajalni - prehodni	GK Konto						

Slika 6: Kontni načrt

Okno Kontni načrt vsebuje vsa polja v kartici Konto GK, vendar v tabelnem formatu. Poleg informacij na kartici konta prav tako prikazuje trenutne informacije o Prometu in Saldu za kote.

### Opomba

Če imate numerične številke računov, bodo razvrščene različno v Kontnem načrtu, odvisno ali uporabljate Microsoft Business Solutions-Navision Strežnik ali Microsoft® SQL Server®. Z Microsoft Business Solutions-Navision Strežnikom bodo številke konto razvrščene v naraščajočem numeričnem vrstnem redu. Z Microsoft® SQL Server® so številke kontov razvrščene v naraščajočem abecednem vrstnem redu. Kot rezultat, je potrebno paziti, ko nameščate strukturo numeričnih številke kontov za zagotovitev pravilnega vrstnega reda kontov v vašem kontnem načrtu.

Na dnu okna Kontnega načrta je gumb **Funkcije**. Njegova lastnost, ustvarjanje novih vrstic v kontnem načrtu, je uporabljena za oblikovanje polj Seštevanje, Začetek seštevanja in Konec seštevanja, ter za dodajanje kontov glede na določeno hierarhijo. Hierarhija je vzpostavljena z uporabo vrst konta Začetek seštevanja in Konec seštevanja. Številke kontov med njimi bodo vključene v razpon Konec seštevanja v polju **Seštevanje**.

Okno kontni načrt prav tako vsebuje gumb Konto in konto Saldo, ki sta podobna gumboma na kartici konta. Funkcije teh dveh gumbov so zelo podobne gumbom Konta in Salda na kartici konta. Program uporablja vrstice kontnega načrta, na kateri je kurzor, ko izbirate funkcijo gumba.

### 3.2.1 Gumb Konto

Funkcija	Definicija
Kartica	Prikaže kartico konta za konto v vrstici kontnega načrta, na kateri je miška.
Dimenzije-enojna	Ista funkcija kot funkcija Dimenzije v kartici konta.
Dimenzije-večkratne	Določi isto privzeto dimenzijo za večkratne konte. Ker je okno Kontni načrt seznam kontov, je mogoče pripisati iste privzete dimenzije na več kontov z izbiro zelenih vrstic kontov. to zmanjša čas postavk, potreben za nastavitev privzetih dimenzij.
Postavke, Pripombe, Terjatve-Obveznosti, Seznam pripadnic	Iste funkcije kot na kartici konta.

Tabela 9: Funkcije na gumbu Konto

### 3.2.2 Gumb Saldo

Funkcija	Definicija
Saldo konta GK, Saldo GK, Saldo GK po dimenzijah	Prikaže iste informacije kot kartica konta.
Saldo konta GK/Predračun	Prikaže dejanski saldo in predračun ali promet za konto GK skozi čas.
Saldo GK/Predračun	Prikaže dejanski saldo in predračun ali promet za vse konte GK za določeno časovno obdobje.

Tabela 10: Funkcije na gumbu Saldo

Poročila na gumbu **Saldo** v kartici konta in kontnem načrtu so nadaljnje predstavljeni v poglavju Finančno poročanje.

## 4 BANKA

### 4.1 Nastavitev kartice bančnega računa

vsak bančni račun ima svojo kartico, ki vsebuje različne informacije. Za vsako transakcijo, ki jo naredite z uporabo bančnega računa, bo program knjižil postavko knjige bančnega računa. Če izvedete ročno ali računalniško plačilo čeka, bo program prav tako knjižil postavko knjige za ček, da bo zabeležil transakcijo čeka in trenutni status tega čeka. Knjižna skupina bančnega računa, ki je pripisana bančnemu računu, omogoča, da program knjiži postavke GK povezane s transakcijami.

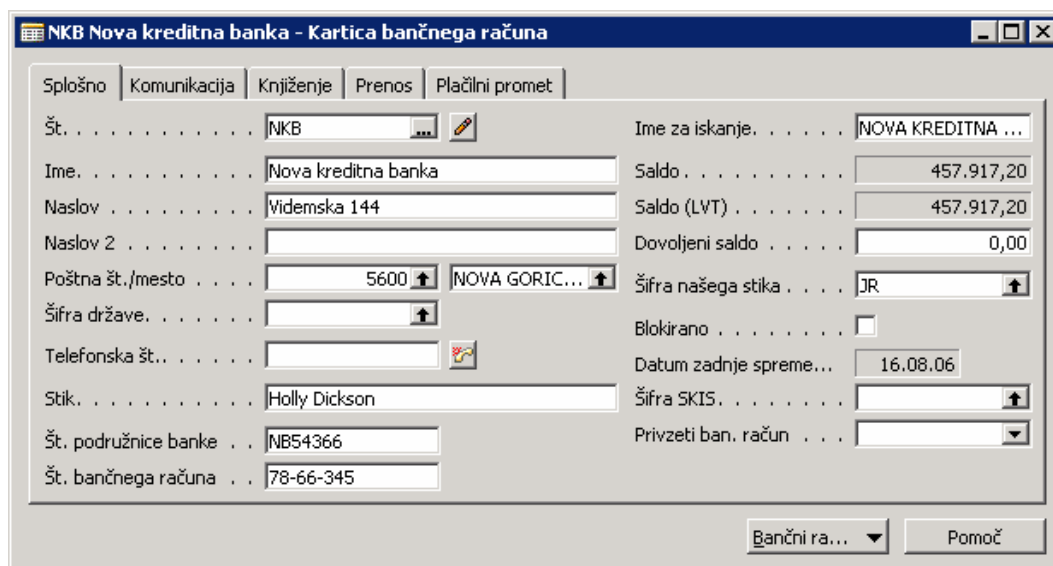
Poglejmo si obstoječi bančni račun v programu:



Ime datoteke:

Finance 1 - Poglavje 5 - Glavna knjiga 1.2

1. Kliknite VODENJE FINANC → UPRAVLJANJE DENARNIH SREDSTEV → BANČNI RAČUNI.
2. Pritisnite F5, izberite Nova Kreditna banka s seznama in kliknite V redu. Odpre se vem okno kartice bančnega računa:



Splošno		Komunikacija	Knjiženje	Prenos	Plačilni promet
Št. . . . .	NKB	Ime za iskanje. . . . .	NOVA KREDITNA ...	Saldo . . . . .	457.917,20
Ime. . . . .	Nova kreditna banka	Saldo (LVT) . . . . .	457.917,20	Dovoljeni saldo . . . . .	0,00
Naslov . . . . .	Videmska 144	Šifra našega stika . . . . .	JR	Blokirano . . . . .	<input type="checkbox"/>
Naslov 2 . . . . .		Datum zadnje spreme... . . . .	16.08.06	Šifra SKIS. . . . .	
Poštna št./mesto . . . . .	5600 NOVA GORIC...	Privzeti ban. račun . . . . .			
Šifra države. . . . .					
Telefonska št. . . . .					
Stik. . . . .	Holly Dickson				
Št. podružnice banke . . . . .	NB54366				
Št. bančnega računa . . . . .	78-66-345				

Slika 7: Kartica bančnega računa

#### 4.1.1 Zavihek Splošno

Ta zavihek vsebuje splošne informacije o banki, pri kateri je račun odprt, kot so ime, naslov in oseba za stik pri banki, ter ime za iskanje. Poleg teh informacij, zavihek Splošno vsebuje tudi naslednja polja:

Polje	Opis
Št.	Alfanumerična šifra, ki predstavlja bančni račun v programu. Ni nujno, da gre za številko računa, ki ga uporablja banka; slednja se vnese v polje <b>Št. bančnega računa</b> .
Št. podružnice banke	Alfanumerična šifra predstavlja številko bančne podružnice, pri kateri je odprt bančni račun. Vse banke imajo številčne serije, ki določajo podružnico banke, kjer je odprt račun.
Št. bančnega računa	Številka bančnega računa, ki jo uporablja banka.
Saldo in Saldo (LVT)	Ti dve polji sta Flow polji, ki izračunavata trenutni bančni saldo, glede na postavke bančne knjige.
Dovoljeni saldo	Dovoljeni saldo, najmanjši saldo, ki ga lahko še ima bančni račun. Znesek je v valuti bančnega računa in je lahko pozitiven ali negativen.
Šifra našega stika	Kontaktna oseba v vašem podjetju, odgovorna za bančni račun. V programu je potrebno osebo nastaviti v oknu Prodajalci/Kupci.
Blokirano	Izberite to polje, če želite blokirati uporabo tega računa za transakcije.

Tabela 11: Polja na zavihku Splošno

#### 4.1.2 Zavihek Komunikacije

Ta zavihek vsebuje številke telefonov in telefaksa, elektronski naslov in naslov spletne strani banke.

### 4.1.3 Zavihek Knjiženje

Zavihek **Knjiženje** vsebuje naslednja polja:

Polje	Opis
Šifra valute	Valuta bančnega računa. Opazite, da so plačila čekov unovčena samo v valuti bančnega računa. Če je polje Šifra valute bančnega računa prazna, to pomeni, da se lahko za ta račun unovčijo samo plačila čekov v LVT. Če izberete šifro valute v tem polju, lahko ta bančni račun uporabljate samo za prejemanje in plačevanje v valuti, ki ste jo izbrali. Če ne izberete šifre valute, lahko prejimate plačila, ki niso čeki, v kateri koli valuti, vključno z LVT. Plačujete pa lahko samo v LVT.
Št. zadnjega čeka	Če uporabljate čeke, lahko določite zadnjo uporabljeno številko čeka. Program posodobi to številko vsakokrat, ko kreirate nov ček.
Št. poti	Alfanumerična šifra predstavlja banko, pri kateri je račun odprt, kot je št. poti.
Št. zadnjega izpiska	Vsebuje številko izpiska zadnjega izpiska bančnega računa usklajenega v programu.
Saldo zadnjega izpiska	Vsebuje Saldo zadnjega izpiska bančnega računa usklajenega v programu.
Knjižna skupina bančnega računa	Knjižna skupina bančnega računa pripisana bančnemu računu. Program jo uporablja za knjiženje povezanih postavk GK za vsako transakcijo, ki uporablja ta bančni račun.

Tabela 12: Polja na zavihku Knjiženje

### 4.1.4 Zavihek Prenos

Zavihek **Prenos** vsebuje sledeča polja, ki se uporabljajo za prenose iz in na bančne račune:

Polje	Opis
Št. podružnice banke	Vnesite številko podružnice banke.
Št. bančnega računa	Vnesite št. bančnega računa.
Št. poti	Vnesite bančno identifikacijsko številko po vaši izbiri. Po navadi se uporablja št. poti banke.
Šifra SWIFT	Vsebuje šifro SWIFT (mednarodna šifra za identifikacijo bank) banke, kjer je odprt račun.
IBAN	Vsebuje številko mednarodnega bančnega računa vašega bančnega računa. Program preveri, če ima vneseni IBAN pravilno obliko in dolžino.

Tabela 13: Polja na zavihku Prenos

#### 4.1.5 Gumb Bančni računi

Polje	Opis
Seznam	Prikaže seznam vseh bančnih računov v sistemu.
Statistika	Prikaže trenutni saldo računa v valuti bančnega računa in LVT, ter primerjalne številke iz prejšnjih obdobji.
Pripombe	Prikaže ali vnesite kakršen koli podrobnejši komentar v povezavi s tem bančnim računom.
Dimenzije	Prikaže ali vnesite privzete dimenzije za ta bančni račun.
Saldo	Prikaže okno Salda bančnega računa. Pokaže saldo ali neto spremembo bančnega računa v valuti bančnega računa ali LVT, v določenem času.
Izpisiki	Prikaže usklajene Izpiske bančnega računa za ta bančni račun.
Postavke	Prikaže postavke knjige bančnega računa za ta bančni račun.
Čekovne postavke	Prikaže postavke knjige za čeke za ta bančni račun.
Stik	Kreira kartico stika za banko v aplikacijske območju Upravljanje odnosov.

Tabela 14: Funkcije na gumbu Bančni račun

##### 4.1.5.1 Primer – Kreirajte nov Bančni račun

Recimo, da ste ravnokar odprli nov bančni računa za Eure, pri banki v Nemčiji. Zdaj pa želite v program vnesti podatke in kreirati nov bančni račun:

1. Kliknite VODENJE FINANC → UPRAVLJANJE DENARNIH SREDSTEV → BANČNI RAČUNI.
2. Pritisnite **F3**.
3. V polju **Št.** vstavite COBA in v polje **Ime** vstavite Cronus – Commerzbank. Naslov je: Blankeneser Bahnhofstr. 1, v Hamburgu. Izberite **Št. pošte** DE-20097 in **Šifro države** DE.
4. **Št. podružnice banke** je 20080000, **Št. bančnega računa** pa 12/11111.

Slika 8: Kartica bančnega računa

5. Kliknite na zavihek **Knjiženje** in izberite **Šifro valute** EUR v odgovarjajočem polju.
6. Izberite **Knjižno skupino bančnega računa** TRR\_EUR v odgovarjajočem polju in zaprite okno.

Ta bančni račun bo imela postavke knjižene v EUR. Vendar pa je saldo vedno pretvorjen v LVT. Salde si lahko ogledate v obeh valutah v poljih na zavihku **Splošno**, v oknu Kartica bančnega računa, ali v Postavkah banke. Saldo GK v kontnem načrtu je vedno v LVT.

Več o Bančnih računih in Plačilih čekov v poglavju Upravljanje Terjatev in Obveznosti.

## 4.2 Bančno usklajevanje

Upravljanje z bančnimi računi zahteva redno usklajevanje; to pomeni primerjanje postavk in saldov na vaših kontih z bančnimi izpiski.

Več postaj je, ki jih je potrebno upoštevati pri usklajevanju bančnih računov.

1. Izpolnjevanje Bančnega usklajevanja.
2. Popravljanje v vrsticah Bančnega usklajevanja in dodajanje postavk, če je to potrebno.
3. Beleženje Razlik v Zneskih transakcij.
4. Knjiženje bančnih usklajevanj.

Kot primer postopka usklajevanja, bomo zdaj uskladili bančni račun Svetovne poslovne banke.

1. Kliknite VODENJE FINANC → UPRAVLJANJE DENARNIH SREDSTEV → BANČNI RAČUNI.

2. Izberite kartico bančnega računa za bančni račun SPB-EUR.
3. Kliknite BANČNI RAČUN → POSTAVKE. Odpre se vam okno Postavke bančnega računa za SPB-EUR.

#### 4.2.1 Prvi korak – Izpolnjevanje Usklajevanja bančnega računa

Prvi korak predstavlja izpolnjevanje glave in vrstic bančnega usklajevanja.

1. Kliknite VODENJE FINANC → UPRAVLJANJE Z DENARNIMI SREDSTVI → USKLAJEVANJE BANČNEGA RAČUNA. Odpre se okno Usklajevanje bančnega računa:

Datum transakcije	Št. dokumenta	Vrsta	Opis	Znesek izpiska	Zaprti znesek	Razlika	Zaprte postavke
18.11.06	BANKA1	Postavka bančnega računa	Bančni transfer 2001	769.226,40	769.226,40	0,00	1
22.11.06	2807	Postavka bančnega računa	Autohaus Mielberg KG 2001	-1.005,66	-1.005,66	0,00	1

Skupna razlika: 0,00      Saldo: 1.552.410,04      Skupni saldo: 1.552.410,04

Slika 9: Usklajevanje bančnega računa

2. V polju **Št. bančnega računa** kliknite gumb za pomoč in izberite konto SPB\_EUR. Program samodejno izpolni polje **Št. izpiska** in polje **Saldo zadnjega izpiska**, glede na informacije v kartici bančnega računa. Če gre za prvi izpisek in usklajevanje za račun, je potrebno vnesti številko izpiska ročno. Program potem samodejno izpolni številko izpiska in zadnji saldo za vsa bodoča usklajevanja.
3. V polju **Datum izpiska** vnesite zadnji datum obdobja, ki ga pokriva izpisek banke.
4. V polje **Končni saldo izpiska** vnesite končni saldo z izpiska, -1308506,57.
5. Za samodejni vnos transakcij knjiženih na bančni račun v vrsticah bančne uskladitve, kliknite FUNKCIJE → PREDLAGAJ VRSTICE. Odpre se vam okno Predlagaj vrstice bančnega izpiska.
6. V polju **Začetni datum** vnesite začetni datum knjiženja za postavke, ki naj bodo usklajene. V polju **Končni datum** pa vnesite zaključni datum knjiženj teh postavk. V večini primerov je obdobje določeno s tema dvema datumoma enako kot tisto, ki ga pokriva bančni izpisek.

**Začetni datum** lahko pustite tudi odprt. V tem primeru bo program predlagal vse odprte ali neusklajene postavke knjige bančnega računa pred in na **Končni datum**.



7. Če uporabljate tiskanje čekov v tem programu, boste morda želeli izbrati polje **Vključi čeke**. Tako program predlaga postavke čekov namesto odgovarjajočih postavk bančnih računov. Program bo izpolnil polje **Št. čeka** v vrstici usklajevanja. Za ta primer uporabite postavke čekov.
8. Kliknite **V redu**. Program bo izpolnil vrstice.

Vrstice usklajevanja, ki jih je predlagal program, so sestavljene iz vseh odprtih postavk na bančnem računu za obdobje, ki ste ga definirali v paketu Predlagaj vrstice bančnega izpiska. Poleg kreiranja vrstic, je program tem vrsticam samodejno dodal odgovarjajoče postavke. To lahko preverite s pregledom vrednosti v polju **Zaprte postavke** in tudi v polju **Zaprti zneski** za vsako usklajeno vrstico. Če izberete vrstico uskladitve in kliknete gumb **Zapri postavke**, boste videli, kateri bančni postavki ali čekovni postavki vrstica pripada. Program vstavi kljukico v polje **Zapri v postavki**, ko so bile postavke usklajevanja predlagane.

## 4.2.2 Korak 2 – Popravljanje vrstic bančnega usklajevanja in zaprtih postavk

Če se vse vrstice usklajevanja ujemajo s transakcijami bančnega izpiska za odgovarjajoče obdobje, potem lahko uskladitev takoj poknjžite. Vendar pa lahko pride do nekaterih transakcij, vnesenih v bančni račun v programu, ki se ne ujemajo popolnoma z bančnim izpiskom in transakcijami na bančnem izpisku in jih ni v programu. Ta odstopanja in razlike je potrebno odstraniti, če je le mogoče, preden je proces usklajevanja zaključen.

### 4.2.2.1 Odstranjevanje transakcij, ki niso vsebovane v bančnem izpisku

Gotovinski prejemki in plačila, ki so bili vneseni v program, vendar niso vidni v bančnem izpisku zaradi časovnih razlik, je potrebno odstraniti. Primeri tovrstnih transakcij so čeki, poslani dobaviteljem, ki niso bili predstavljeni v banki in gotovini ali na čekih, ki so bili prejeti in vneseni v program, vendar ne tudi unovčeni.

Če se postavke na bančnem izpisku ne ujemajo z postavkami v programu, jih je potrebno popraviti.

1. V oknu Usklajevanje bančnega računa izberite katero koli vrstico usklajevanja, ki se ne pojavlja na bančnem izpisku in pritisnite **Izbriši**.
2. Kliknite **V redu** za izbris. Kot del postopka brisanja vrstice uskladitve, program odstrani tudi kljukico v polju **Zaprto v postavki**, ki ji je bila dodeljena vrstica usklajevanja.

### 4.2.2.2 Knjiženje transakcij, beleženih samo s strani banke

Včasih bančni izpisek vsebuje znesek za obresti ali zaračunan honorar. Teh transakcij ni mogoče položiti na postavko glavne knjige, ker niste poknjžili transakcije, ki jo je banka zabeležila. Za zaključek bančne uskladitve je potrebno te transakcije vnesti ročno v vrstice bančne uskladitve in jih potem knjižiti v glavno knjigo.

## Opomba

Za pripravo tega dela primera, izbrišite katerokoli vrstico temeljnice v Paketu splošne temeljnice PRIVZETO, tako da bo temeljnica prazna.

Za vnos zneska obresti, izpolnite sledeče korake.

1. V oknu Usklajevanje bančnega računa uporabite POGLED → POKAŽI STOLPEC funkcijo za prikaz polja **Št. dokumenta** v vrsticah bančnega usklajevanja.
2. Izpolnite novo vrstico usklajevanja z naslednjimi informacijami za postavko obresti iz bančnega izpiska:

Polje	Vrednost
Datum transakcije, Datum vrednosti	Datum na izpisku
Št. dokumenta	(pustite prazno)
Vrsta	Postavka bančnega računa
Opis	Obresti,
Znesek izpiska	-2.178,83

Tabela 15: Obresti

Polje **Razlika** zdaj kaže zdaj kaže zneske iz nove postavke, ki ste jo ravno kar kreirali, saj ni bila še zaprta v postavkah banke za bančni račun. Postavke, ki jih je predlagal program so bile samodejno zaprte. Zato polje **Razlika** vsebuje 0,00 za te postavke.

Bančnega usklajevanja ni mogoče knjižiti, razen če vsebina polja **Skupna razlika** ni enaka 0 ali vsoti **Zneskov izpiska** iz vseh vrstic usklajevanja z **Vrsta** = razlika. Da bi lahko poknjžili uskladitev je potrebno vnesti temeljnico, da bi jo lahko zaprli v vrstici usklajevanja obresti.

3. V oknu Usklajevanje bančnega računa kliknite FUNKCIJE → PRENOS V SPLOŠNO TEMELJNICO. Odpre se okno prenos bančnega usklajevanja v splošno temeljnico.
4. Izberite pravo predlogo temeljnice v polju **Predloge splošne temeljnic** in pravi paket temeljnic v polju **Paket splošnih temeljnic**. Za ta primer izberite predlogo SPLOŠNO in paket PRIVZETO.
5. Kliknite **V redu** za prenos postavke.
6. Kliknite VODENJE FINANC → GLAVNA KNJIGA → SPLOŠNE TEMELJNICE. Odpre se vam okno Splošne temeljnice.
7. Izberite paket PRIVZETO, da si boste ogledali temeljnico, ki ste jo ravnokar prenesli.

Postavka se prikaže v zgornji vrstici v oknu Splošne temeljnice. Paket prenese vse vrstice bančnega usklajevanja, ki imajo **Vrsto** = Postavka bančnega računa in saldo, ki ni enak 0 v stolpcu Razlika. Številka bančnega računa je bila vnesena kot **Št. računa** za temeljnico in **Št. dokumenta** je izpolnjeno z naslednjo številko v številčni seriji za paket temeljnic.

### Opomba

Če pustite Št. dokumenta v vrstici usklajevanja prazno in ima paket temeljnic številčno serijo, bo program dodelil naslednjo številko v seriji kreirani vrstici temeljnice.

Če ste vnesli Št. dokumenta v vrstici usklajevanja, bo program kopiral številko dokumenta neposredno iz vrstice temeljnice. Če je temeljnica, kamor ste kopirali Št. serijo in se številka dokumenta iz vrstice usklajevanja ne ujema z naslednjo številko v seriji, ne boste mogli poknjžiti temeljnice, brez da bi ročno spremenili Št. dokumenta v vrstici temeljnice. Če želite ročno vnesti številke dokumentov v vrstici bančnega usklajevanja, je potrebno prenesti vrstico usklajevanja v paket temeljnic brez serijske številke, vendar s knjižno številčno serij, da bo lahko temeljnica enostavno poknjžena.

8. Izberite **Vrsta dokumenta** za plačilo, ki bo odražala, da temeljnica vključuje gotovinska plačila.

9. Vnesite primerno številko konta GK za protikonto. V tem primeru so obresti za **Vrsto protikonta** konto GK in za **Št. protikonta** 280010 – Kratk. Obveznosti za obresti.

Slika 10: Splošna temeljnica

10. Kliknite KNJIŽENJE → KNJIŽI za knjiženje temeljnice.

Potem ko ste postavko poknjižili, ji priložite transakcijo bančnega izpiska:

11. V oknu Usklajevanje bančnega računa izberite vrstico obresti z zneskom -2.178,83 v polju **Razlika** in kliknite **Zapri postavke**. Odpre se okno Zapri postavke bančnega računa.
12. Kliknite na polje **Zaprto** v postavki z zneskom obresti in kliknite **V redu**.

Polje **Razlika** za vrstico bo zdaj vsebovala 0,00 in polje Zapri znesek vsebuje -2.178,83. Ker je učinek te vrstice v polju Skupna razlika je, vrstica usklajevanja nič več ne zaustavlja bančnega usklajevanja, da bi ga knjižili.

#### 4.2.2.3 Zapiranje transakcije bančnega izpiska na dva ali več postavk bančnih računov

Morda boste mislili, da posamezna transakcija na bančnem izpisku odgovarja dvema različnima postavkama bančnega računa v programu. Zaprite te dve postavki v vrstici usklajevanja za transakcije bančnega izpisa.

1. V oknu Usklajevanje bančnega računa vnesite vrstico z naslednjimi informacijami zasnovanimi na bančnem izpisku:

Polje	Vrednost
Datum transakcije, Datum vrednosti	Datum na izpisku
Št. dokumenta	Št. Na dokumentih teh dveh transakcij
Vrsta	Postavka bančnega računa
Opis	Bančni prenosi

Tabela 16: Postavka bančnega računa

2. Preverite, da je vrstica, ki ste jo ravnokar dodali, izbrana in kliknite **Zapri postavke**.
3. Kliknite polje **Zapri** v postavkah, ki jih želite pripeti vrstici usklajevanja.
4. Kliknite **V redu**, da boste dodali postavke.

V oknu Usklajevanje bančnega računa boste videli, da program izpolni skupen znesek v obeh poljih **Znesek izpiska** in **Zaprti znesek**. V polju **Razlika** v vrstici je še vedno 0,00. To pomeni, da vrstica usklajevanja ne bo preprečila knjiženja bančnega usklajevanja.

### 4.2.3 Korak 3 – Beleženje razlik v zneskih transakcij

Bančni izpisek lahko vsebuje transakcije, ki so napačne. Če ima vaš bančni izpisek napačno transakcijo, je ne morete pripeti v postavko. **Razlika** ostane v polju Razlika in zato ne morete knjižiti bančno usklajevanje.

Ker ta vrsta napake vključuje sledenja, da se prepričamo, da je vse urejeno z banko, so na voljo različne metode za beleženje napak, tako da lahko knjižimo bančno usklajevanje. Zdaj bomo raziskali eno od teh metod.

1. V oknu Usklajevanje bančnega računa izberite vrstico, ki je povezana z napačno transakcijo.
2. V polju **Vrsta** kliknite **gumb za pomoč** in izberite **Razlika**.

Ko to storite, se vam pokaže sporočilo, ki vas sprašuje, če želite izbrisati aplikacijo.

3. Kliknite **Da** na tem opozorilu, da bo program izbrisal polje **Zaprto** v postavki. Ko je aplikacija odstranjena, premaknite miško iz polja Vrsta, da boste posodobili vrstico.

Z odstranitvijo aplikacije ostane postavka še vedno odprta, ko je usklajevanje knjiženo, podobno kot pri postavki neplačanega pologa. Polje **Skupna razlika** še vedno kaže znesek različen od 0. Vendar pa, dokler je ta znesek enak vsoti vseh transakcij bančnega izpiska v vrsticah, kjer polje **Vrsta** vsebuje Razliko, je usklajevanje lahko knjiženo.

Zdaj se bančno usklajevanje še vedno ne bo knjižilo, dokler se znesek za vrstico usklajevanje ne izenači na pravilni znesek v bančnem izpisku.

4. Prilagodite znesek v vrstici usklajevanja za izenačenje zneska v bančnem izpisku.

Končni rezultat izmed izbranih možnosti je, da imate še vedno odprto postavko za -121,57. To bo potrebno zapreti, ko bo banka popravila svojo napako.

Včasih lahko banka beleži popravne transakcije v naslednjem bančnem izpisku, namesto da bi vnesla popravek transakcije in beležila pravilno transakcijo.

Za beleženje popravka s strani banke v naslednjem usklajevanju z naslednjim bančnim izpiskom:

1. Ker je napačna bančna postavka še vedno odprta, bo predlagana kot vrstica usklajevanja, ko boste izvedli naslednje usklajevanje in samodejno zaprta. Pustite to vrstico kot je.

2. Da bi omogočili usklajevanju knjižiti **Znesek izpiska** za vrstico usklajevanje, mora znesek biti razlike in se tako ujemati z bančnim izpiskom. Ne morete spremeniti zneska napačne postavke, ker ga je potrebno zapreti. Zato je potrebno ročno vnesti novo vrstico usklajevanja z **Vrsta** = Razlika in zneskom pravilnim zneskom postavke.

## Opomba

Postavke razlik so razlike v samo izbranih usklajevanjih, in razen, če uporabnik ne natisne starega bančnega izpiska iz programa, ni nobenega načina, da bi vedeli, če so bile razlike popravljane. Prav tako je mogoče zapreti postavko v prvem bančnem usklajevanju kot v primeru usklajevanje, kjer popravlja banka. S puščanjem transakcije odprte, dokler ni popravljena, bo le-ta prikazana na tiskanih poročilih odprtih transakcij. To lahko pritegne uporabnika, da sledi zamudi procesiranja transakcije s strani banke, ter mu tako omogoča sledenje reševanja napake.

Prednost uporabe metode beleženja razlik transakcij je ta, da lahko ohranite pravilni saldo bančnega računa GK v programu. Slaba stran pa se kaže v tem, da ko je usklajevanje enkrat knjiženo, ni primernega načina, da bi uporabnik lahko videl, ali so bile razlike rešene in posledično, so 'napake' v bančnem izpisku dejansko popravki prejšnjih napak.

### 4.2.4 Korak 4 – Knjiženje bančnega usklajevanja

Ko ste izpolnili bančno usklajevanje, popravili vrstice (če je bilo potrebno) in zaprli postavke, ste pripravljeni za knjiženje bančnega usklajevanja.

1. Da bi poknjižili bančno usklajevanje, morate imeti sledeče:

Saldo v **Končni saldo izpiska** mora biti enak saldu v polju **Skupni saldo**.

(Polje **Skupni saldo** je enako vsoti polja **Saldo zadnjega izpiska** in znesku stolpca **Znesek izpiska** za vse vrstice usklajevanja.)

IN

Polje **Skupna Razlika** mora biti enako vsoti vseh postavk z **Vrsta** = Razlika.

Vidite lahko, da je Končni saldo izpiska zdaj enak Skupnemu saldu. Polje Skupna razlika je enako vsoti vseh postavk z Vrsta = Razlika, tako, da usklajevanje lahko knjižimo. Če kliknete KNJIŽENJE → PREIZKUSNO POROČILO, preizkusno poročilo pokaže ali je usklajevanje lahko knjiženo ali ne.

2. Da bi knjižili usklajevanje, kliknite KNJIŽENJE → KNJIŽI.

Vse postavke bančnega računa so prilagojene, tako da prikazujejo, da so zaprte s transakcijo bančnega izpiska. Kljukica v polju Odprto je izbrisana in številka bančnega izpiska je označena na postavkah.

Ko ste knjižili bančno usklajevanje, program ustvari Izpisek bančnega računa, ki si ga lahko ogledate v kartici bančnega računa, s klikom na BANČNI RAČUNI → IZPISKI.

## 5 PREDRAČUNI GLAVNE KNJIGE

Vsakemu predračunu lahko poleg dveh globalnih dimenzij pripnete do štiri dimenzije. Teh šest dimenzij lahko filtrirate v oknu Predračuni. Kadarkoli lahko spremenite, katere dimenzije naj bodo vključene kot štiri dimenzije, vsi predračuni pa bodo tako posodobljeni in bodo vsebovali novo dimenzijo.

Predračuni GK niso vezani na račune GK, saj lahko prav tako izberete šifro dimenzije za stolpce in druge dimenzije za vrstice okna Predračuni. Seveda gre lahko tudi za konto GK, vendar to ni nujno.

### 5.1 Nastavitev Predračunov

Zdaj si bomo ogledali, kako nastavimo različne oblike predračunov GK z ali brez filtrov dimenzij.

Pazite, ker so dimenzije nastavljene različno za vsakega kupca, so nekateri uporabljani termini za filtre v tem gradivu različni od tistega kar je navedeno na oznakah. Program prikaže izbrano ime dimenzije kot oznako za filter v izbranem polju.

1. Kliknite VODENJE FINANC → GLAVNA KNJIGA → PREDRAČUNI. Odpre se vam okno Predračuni:

2007-1 - Predračun								
Splošno   Filtri   Možnosti								
Ime predračuna . . . . . 2007-1								
Prikaži kot vrstice . . . . . GK konto								
Prikaži kot stolpce . . . . . Obdobje								
Šifra	Ime	Znesek predračuna	11.12.06	18.12.06	25.12.06	01.01.07	08.01.07	
<b>47</b>	<b>STROŠKI DELA</b>							
<b>470</b>	<b>PLAČE ZAPOSLENCEV</b>	<b>92.824.621,88</b>				<b>11.624.692,19</b>		
470000	PLAČE ZAPOSLENIH - BRUTO	92.824.621,88				11.624.692,19		
<b>471</b>	<b>NADOMESTILA PLAČ ZAPOSLENCEV</b>	<b>1.510.634,06</b>				<b>217.822,55</b>		
471000	NADOMESTILA PLAČ BOD - BOLEZNI	1.510.634,06				217.822,55		
471100	PLAČE-NEPLAČAN DOPUST-BTO							
<b>472</b>	<b>STROŠKI DPZ</b>	<b>994.229,05</b>				<b>132.621,45</b>		
472000	DODATNO POKOJN.ZAVAROVANJE	994.229,05				132.621,45		
<b>473</b>	<b>REGRES,BONITET.,POVRAČ IN DRUG</b>	<b>15.468.018,08</b>				<b>1.452.251,63</b>		
473000	REGRES	4.335.500,00						
473100	POVRAČ.STR.ZA PREVOZ NA DELO	4.514.049,00				579.048,00		
473200	STR. PREHRANE DELAVCEV MED DEL	4.868.640,00				666.540,00		
473300	DODATNO NEOBEVZNO ZAVAROVANJE							
473400	BONITETE - DARILA							
473500	JUBILEJNE NAGRADE,ODPRAVNINE	1.510.158,73				206.663,63		
473510	JUBILEJ,ODPRAVNINE-NAD UREDB							
473600	DRUGI PREJEMKI	239.670,35						
<b>474</b>	<b>PRISP.OD PLAČ, NADOM,BONIT,POV</b>	<b>15.434.731,18</b>				<b>2.010.481,15</b>		
474000	DAJATVE NA BRUTO OD IZ DOHODKA	15.297.451,24				1.911.788,15		
474100	DODATNI PRISP.IZ DOH.-ZA ZAPOS	98.693,00				98.693,00		
474200	PRISP.ZA ZAVAROVANJE							
474300	DAJATVE NA BTO JUBILEJNO							
474310	DAJATVE NA BTO ODPRAVNINE							
474400	DAJATVE NA BTO DRUGE PREJEMKE	38.586,94						
<b>475</b>	<b>DRUGE DELODAJ.DAJATVE OD PLAČ</b>	<b>6.213.418,72</b>				<b>742.203,34</b>		
475000	DAVEK NA BOD	6.213.418,72				742.203,34		
<b>476</b>	<b>NAGRADE VAJENCEM Z DAJATVAMI</b>							
<b>48</b>	<b>DRUGI STROŠKI</b>							
<b>480</b>	<b>DAJATVE, NISO ODVISNE OD STR.</b>	<b>460.092,53</b>						
480000	STAVBNO ZEMLJIŠČE	460.092,53						
<b>481</b>	<b>IZDATKI ZA VARSTVO OKOLJA</b>							
<b>482</b>	<b>NAGRADE DIJAKOM,ŠTUDENTOM</b>							
<b>483</b>	<b>ŠTIPENDIJE DIJAKOM IN ŠTUDENTO</b>							
<b>489</b>	<b>OSTALI STROŠKI</b>	<b>1.556.093,78</b>				<b>62.203,50</b>		
489000	OSTALI STROŠKI	23.000,00						

Slika 11: Predračun

2. V polju izberite **Ime paketa** in odprl se vam bo letni predračun.
3. Kliknite gumb **7** za prikaz informacij po tednih.

Okno prikazuje povzetek zneskov predračunov za vsak račun GK v različnih časovnih obdobjih. Naslovni del okna vsebuje tri zavihke za naslednjimi polji:

## 5.1.1 Zavihek Splošno

Polje	Definicija
Ime predračuna	Izberite ime predračuna, s katerim želite delati. V oknu imena predračunov GK izberite tudi dimenzije predračunov, ki naj bodo vključene v predračunu. Te štiri dimenzije predračuna so specifične za vsak predračun. Različne dimenzije predračunov se lahko uporabljajo za različne predračune. Izberite dimenzije predračunov iz dimenzij, ki ste jih že nastavili.
Pokaži kot vrstice	Izberite dimenzijo, za katero želite, da se kaže kot vrstice v oknu Predračun. Če nastavite več dimenzij v oknu Ime Predračuna se prikažejo na izbiro v tem polju.
Pokaži kot stolpce	Izberite dimenzijo, ki jo želite prikazati kot stolpce v oknu Predračun. Izbor na voljo je enak kot polje Prikaži kot vrstice.

Tabela 17: Polja na zavihku Splošno

## 5.1.2 Zavihek Filtri

Polje	Definicija
Filter datuma	Vnesite datum ali razpon datumov, ki jih bo program uporabil za filtriranje informacij v oknu.
Filter konta GK	Vnesite konte GK, ki jih bo program uporabil za filtriranje informacij v oknu.
Filtri globalnih dimenzij	Vnesite vrednosti dimenzij, ki jih bo program uporabil za filtriranje informacij v oknu.
Filtri dimenzij predračunov	V tem polju lahko izberete dimenzije predračuna kot filter, tako da bodo vrednosti v polju predračunov zasnovane samo na postavkah predračuna s temi vrednostmi dimenzij.

Tabela 18: Polja na zavihku Filtri

## 5.1.3 Zavihek Možnosti

Polje	Definicija
Količnik za zaokroženje	Izberite faktor zaokroževanja, ki ga bo program uporabil za zaokroževanje zneskov v stolpcih.
Pokaži ime stolpca	Če izberete to polje, bo program prikazal naslove stolpcev opisna imena, ki ste jih dali vrednostim dimenzij in kontom G, namesto odgovarjajočih šifer. To naredi matrico okna lažjo za razumevanje, če ste namestili numerične šifre vrednosti dimenzij in kontov GK.

Tabela 19: Polja na zavihku Možnosti



Stolpci v oknu pa prav tako prikazujejo naslednje informacije:

Polje	Definicija
Ime	Vsebuje ime vrednosti dimenzije v vrstici.
Znesek predračuna	Prikazuje skupni predračun dimenzij ali kontov GK. Če ste določili ime v polju <b>Ime predračuna</b> , prikazan skupni znesek za določen predračun.

Tabela 20: Informacije na zavihku Možnosti

Če kliknete na gumb za pomoč v katerem koli polju, boste videli postavke predračuna GK, ki sestavljajo ta znesek.. Postavke prikazujejo zgodovino vseh postavk predračuna za izbrane filtre dimenzij v oknu Predračun.

Če kliknete na gumb za pomoč v praznem polju, se odpre okno Postavke predračuna GK in se kreira nova vrstica z vrednostmi dimenzij zasnovana na filtriranih vrednostih, ki ste jih izbrali. Nato vnesete znesek predračuna v polje Znesek.

Zdaj boste kreirali preprost predračun.

#### 5.1.3.1 Primer – Ustvarite predračun

Zdaj bomo kreirali preprost predračun za prihodnje leto. Kreirali bomo samo 1 mesec predračuna, januar. Predračun januarja bomo vnesli ročno.

1. Kliknite VODENJE FINANC → GLAVNA KNJIGA → PREDRAČUNI. Odpre se okno Predračuni.
2. Vnesite novo **Ime predračuna** in opis (leto) predračun v oknu Imena predračunov GK.
3. Če želite izbrati dimenzije poleg globalnih, jih je potrebno vnesti v Šifre predračunskih dimenzij 1-4. Za ta primer izberite Skupina posla in Skupina kupca.
4. Kliknite **V redu** in zaprite okno Imena predračunov GK.
5. Izberite dimenzije, v katere želite vnesti postavke predračuna z izbiro dimenzij, ki se bodo prikazovale kot stolci in kot vrstice. Izbirate lahko med Konto GK, Obdobje, Globalne dimenzije in katerimi koli Dimenzijami predračuna, ki ste jih določili. Na primer, pokaži kot vrstice Konto GK in kot stolpce Skupino kupca.

V zavihku **Filtri** lahko filtrirate predračun z uporabo določeni vrednosti dimenzij, razponi kontov in razponi datumov. Bolj podrobno ko nastavite filter vašega Predračuna GK, več podrobnosti lahko zagotovite v vašem upravljanju z informacijami. Priporočamo vam, da vnesete in filtrirate informacije predračuna tako podrobno kot vnašate vaše dejanski postavke GK.

1. Kliknite na gumb časovnega intervala **31**, za vnos informacij predračuna po mesecih.
2. Vnesite: **Filter datuma** - 01/01/(prihodnje leto)..31/01/(prihodnje leto) in **Oddelek filter** - PRODAJA.
3. V zavihku Možnosti pustite **Količnik za zaokroževanje** kot Noben in izberite polje Pokaži ime stolpca.

4. Vnesite naslednje vrednosti predračuna za januar 2002:

Konto GK	Kupci znotraj podjetja	Veliko podjetje	Srednje podjetje	Zasebno	Majhno podjetje
762010	-20000	-15000	-10000	-5000	-1000
763010	-25000	-15000	-11000	-1000	

Tabela 21: Vrednosti predračuna

The screenshot shows the '2007 - Predračun' window with the following settings: 'Ime predračuna' set to '2007', 'Prikaži kot vrstice' set to 'GK konto', and 'Prikaži kot stolpce' set to 'ŠKUPFINAKUPCA'. The main table displays the following data:

Šifra	Ime	Znesek predračuna	Majhno podjetje	Srednje podjetje	Zavod	Veliko podjetje	Zasebno	Kupci znotraj podjetja
757010	Drugi odhodki							
<b>759999</b>	<b>75</b>							
<b>760002</b>	<b>Poslovni prihodki</b>							
760010	Prodaja proizvod. in stor.doma							
760020	Prod.pr. in stor.doma-povezani							
760110	Pop.pri prod.pr.in st.doma							
760120	Pop.pri prod.pr.in st.doma -							
761010	Prodaja proiz. in stor. tujina							
761020	Prod.pr. in stor.tuji-povezani							
761110	Pop pri proiz. in stor. tujina							
761120	Pop pri pr. in stor. tujina-po							
762010	Prodaja TB in materiala doma	-51.000,00	-1.000,00	-10.000,00		-15.000,00	-5.000,00	-20.000,00
762020	Prod.TB in mat.doma-povezani							
762110	Pop.pri prod.TB in mat.doma							
762120	Pop.pri prod.TB in mat.doma-po							
763010	Prodaja TB in materiala tujina	-52.000,00		-11.000,00		-15.000,00	-1.000,00	-25.000,00
763020	Prod.TB in mat.tujina-povezani							
763110	Pop.pri prod.TB in mat.tujina							
763120	Pop.pri prod.TB in mat.tuj.-po							
766010	Poraba in odprava rezervacij							
767010	Prih.od poslovnih združitev							
768010	Drugi prihodki povezani s posl							
769010	Prevrednotovalni posl.prihodki							
<b>769999</b>	<b>76</b>	<b>-103.000,00</b>	<b>-1.000,00</b>	<b>-21.000,00</b>		<b>-30.000,00</b>	<b>-6.000,00</b>	<b>-45.000,00</b>
<b>770002</b>	<b>Finančni prihodki iz finančnih</b>							
770010	Fin.prih.iz deležev v družbah							
771010	Fin.prih.iz deležev v pridruž.							
772010	Fin.prih.iz deležev v drugih							
773010	Fin.prih.iz drugih naložb							
773020	Positivne teč.razlike							

Slika 12: Predračun

Z vnosom vsakega zneska kreirate postavko predračuna. S klikom na gumb za pomoč za znesek, lahko spremenite obstoječe dimenzije za postavko predračuna in dodate dodatno dimenzijo, ki sicer ni zajeta v oknu Predračun v oknu Dimenzije postavk predračuna GK.

Če želite uporabiti vse štiri dimenzije za kreiranje predračuna, lahko kreirate postavke predračuna z zneski za vsako vrsto in stolpec z vsemi kombinacijami dimenzij. To naredite ali s spremembo filtra vsakokrat za vsako kombinacijo ali ročno vnesete postavke predračuna z različnimi kombinacijami dimenzij. To vam lahko vzame veliko časa, zato je priporočljivo, pri kreiranju večdimenzionalnih predračunov prvič, da izvozite strukturo

predračuna v Microsoft® Excel in podatke vnesete tam. Končan predračun potem lahko uvozite v program z uporabo paketa Uvozi predračun iz Excela.

Če izbrišete znesek iz okna Predračun, program kreira negativno postavko predračuna, da ohrani sledljivost sprememb predračuna. Vendar pa lahko kadarkoli izbrišete ali spremenite postavke neposredno v oknu Postavke predračuna GK.

## Opomba

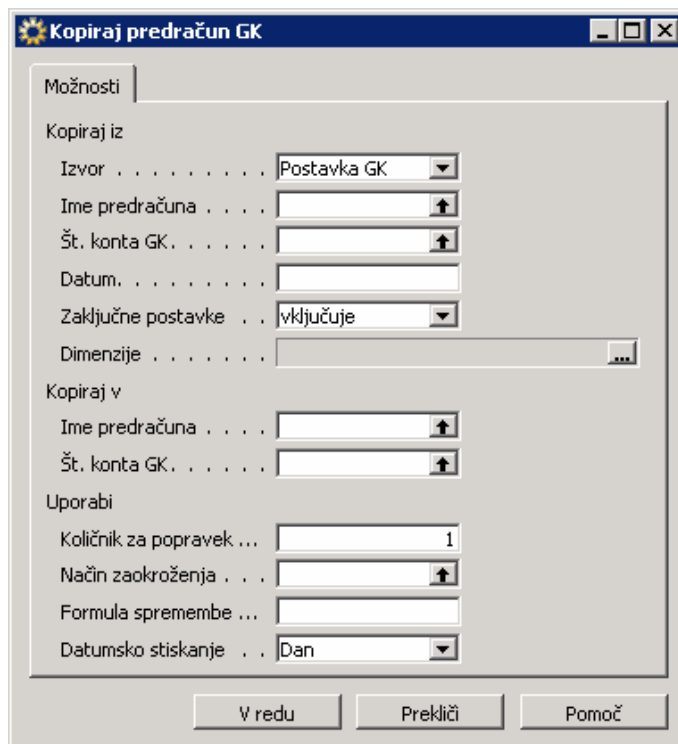
Uporabljate lahko konto Začetek seštevanja za vnos zneskov postavk za skupino računa. Na primer, če vnesete znesek -50000 za konto številka 76002. Ta vrednost je uporabljena kot predračun za celotno skupino računov 760010..769010. Če vnesete znesek za Začetek seštevanja konto in dodatni znesek za drug račun te skupine, na primer 769999, bo program dodal OBA zneska v Konec seštevanja konto 6195.

Skupen znesek ne bo razdeljen v delne zneske na obstoječe konte GK te skupine. Če želite primerjati vaše postavke predračuna s postavkami GK po posameznih kontih (in ne na podlagi skupine kontov), je potrebno vnesti informacije vaših predračunov za vsak predračun posebej.

## 5.2 Kopiranje postavk predračuna

V izogib ročnemu vnašanju novega predračuna, lahko kopirate iz obstoječih postavk predračuna GK ali postavk GK.

1. V oknu Predračuni izberite predračun, ki ste ga ravnokar kreirali.
2. Kliknite FUNKCIJE → KOPIRAJ PREDRAČUN. Odpre se vam okno Kopiraj predračun GK:



Slika 13: Kopiraj predračun GK

Paket kopiraj predračun GK vam dovoljuje izbirati kopiranje postavk predračuna ali postavk GK za kreiranje novega predračuna. Vi določite **Kopiraj iz** izvor, **Kopiraj v** destinacijo in kako naj bodo informacije kopirane.

### 5.2.1 Kopiraj iz Izvora

Določite Izvor z uporabo vrste postavke:

Polje	Definicija
Postavka GK	Predračun je zasnovan na dejanskih postavkah GK za določeno obdobje. Določite lahko razpon računov in/ali razpon datumov v poljih <b>Št. konta GK</b> in <b>Datum</b> za določanje informacij, ki bodo kopirane in ali naj vsebujejo <b>Zaključene postavke</b> . Če kliknete na <b>gumb za pomoč</b> v polju <b>Dimenzije</b> , lahko izberete dimenzije za kopiranje v nove postavke predračuna. Prav tako lahko naprej filtrirate kopirane informacije z nastavitvijo posebnih filtrov vrednosti dimenzij.
Postavka predračuna GK	Predračun je zasnovan na postavkah predračuna GK obstoječega predračuna. Vnesti morate obstoječe <b>Ime predračuna</b> , iz katerega boste kopirali. Nato lahko določite razpon računov in/ali razpon datumov v poljih <b>Št. konta GK</b> in <b>Datum</b> , če želite filtrirati kopirane informacije. Če kliknete <b>gumb za pomoč</b> v polju <b>Dimenzije</b> , lahko izberete dimenzije, ki bodo kopirane v nove postavke predračuna. Prav tako lahko filtrirate kopirate informacije z nastavitvijo posebnih filtrov dimenzij.

Tabela 22: Izvor

### 5.2.2 Kopiraj v Destinacija

Izberete si lahko novo Ime Predračuna, kamor boste kopirali predračun s klikom na gumb za pomoč v polju Ime predračuna. Da bi kopirali več postavk v en sam konto GK, lahko določite ta konto v polju Št. konto GK v delu Kopiraj v.

### 5.2.3 Uporabi (pri kopiranju)

Nekaj možnosti izračunavanja imate na voljo, ki jih lahko uporabite pri kopiranju predračuna:

Polje	Definicija
Količnik za popravek vrednosti	Program lahko pomnoži izvirne postavke s količnikom za popravek vrednosti, ko kopira postavke.
Način zaokroženja	Določite lahko, kako naj bodo nove postavke predračuna zaokrožene.
Formula spremembe datuma	Vnesete lahko formulo, ki izračuna datum za nove postavke zasnovane na kopiranih postavkah, na primer 1M za naslednji mesec.
Datumsko stiskanje	Za zmanjšanje števila novih kreiranih postavk, lahko stisnete kopirane postavke po izbranih obdobjih.

Tabela 23: Izračunavanje

Zdaj želite kreirati nekaj novih postavk predračuna za istim filtriranjem dimenzij, za februar 2002. Prodaja v februarju ima predračun 10% večji kot v januarju. Namesto ročnega vnosa informacij predračuna, boste uporabili paket Kopiraj Predračun GK.

Paket Kopiraj predračun GK naj bo izpolnjen tako:

Slika 14: Kopiraj predračun GK

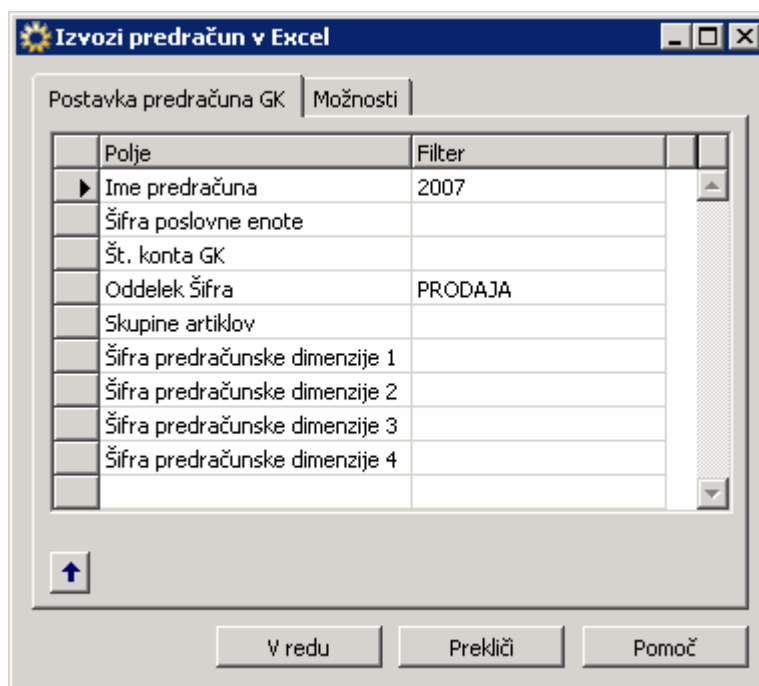
1. V polju dimenzije bodite prepričani, da ste izbrali dimenzije, vključene v predračunu, ki ga kopirate. Za to vajo, bodo to Oddelek, Območje, Skupina Kupca in Skupina posla.

2. Kliknite V redu in kliknite Da za potrditev začetka paketa. Kliknite V redu, ko vas program obvesti, da so postavke kopirane.
3. V oknu Predračun izberite 2002 in nastavite datum filtra na 01/02/(prihodnje leto)..28/02/(prihodnje leto). Alternativno lahko kliknete na gumb Naslednje obdobje na dnu okna, da bi spremenili prikazani predračun iz januar 2002 v februar 2002.
4. Kliknite na gumb za pomoč v katerem koli polju zneska, da boste videli postavke predračuna GK, ki jih je kreiral paket.

### 5.3 Izvažanje predračunov v Excel

Uporabite lahko paket Izvozi predračun v Excel za izvažanje predračuna iz programa v Microsoft Excelovo listino. Excel lahko uporabite za spreminjanje in dodajanje obstoječega predračuna. Prav tako lahko ustvarite nove predračune zasnovane na izvoženih številkah predračuna. Alternativno, lahko kreirate nov predračun glede na dejanske številke iz izvožene kontne preglednice. Predračun lahko uvozite nazaj v program z uporabo paketa Uvozi Predračun iz Excela.

1. V oknu Predračun izberite Predračun, ki ste ga kreirali in kliknite FUNKCIJE → IZVOZI V EXCEL. Odpre se vam okno Izvozi v Excel.



Slika 15: Izvoz v Excel

2. V zavihku **Postavke predračuna GK** bo program izpolnil Ime Predračuna, **Globalne dimenzije** in filtre **Dimenzij predračuna**, ki so bile vsebovane v predračunu kot privzete vrednosti. Za vaš predračun, se je izpolnil oddelek PRODAJA. Vedno lahko spremenite filtre in Ime Predračuna, če želite. Filtri določajo postavke, ki bodo izvožene v Excel. Izberete lahko samo tiste dimenzije predračuna, ki so vsebovane v izbranem predračunu.

## Opomba

Če ste nastavili filtre za dimenzije v zavihku Postavke predračuna GK, je vedno potrebno določiti iste dimenzije v polju Dimenzije stolpca v zavihku Možnosti. Če tega ne storite, bodo informacije o dimenzijah izgubljene, ko boste uvozili predračun nazaj v program iz Excela.

3. Kliknite na zavihek **Možnosti**.
4. V zavihku **Možnosti** lahko naprej definirate izvožene postavke:

Polje	Opis
Začetni datum	Vnesite prvi datum, ki bo vključen v izvoženem predračunu.
Število obdobji	Določite število obdobji, ki bodo izvožena v Excel.
Dolžina obdobja	Določite dolžino obdobji za predračun, izvožen v Excel.
Dimenzije stolpcev	Določite lahko katere dimenzije bodo prikazane kot stolpci, ko bo predračun izvožen v Excel. Vključujejo lahko tudi dimenzije nastavljene kot filtre v zavihku Postavke predračuna GK.
Vključi formule za seštevanje	Označite s kljukico v polju, če želite sešteti formule, ki bodo kreirane v Excelu, glede na polja Seštevanje v oknu Kontnega načrta in za seštevanje vrednosti dimenzij.

Tabela 24: Polja na zavihku Možnosti

## 5.4 Uvažanje predračunov kreiranih ali obdržanih v Excelu

Potem ko ste prenesli predračun v Excel, lahko spremenite podatke brez vstopanja v zbirko podatkov v programu. Potem lahko uvozite spremenjene podatke v program in tako kreirate ali popravite obstoječi predračun.

### Opomba

Kot lahko vidite iz primera Excelove datoteke, ki smo jo izvozili, je potrebno vnesti informacije o filtru dimenzij in imenu predračuna v Excel v določena mesta v delovnem listu. Stolpci morajo biti v pravilnem vrstnem redu, da bo predračun pravilno vnesen. Zato je priporočljivo, da ustvarite strukturo za predračun, vključno s filtri vrednosti dimenzij, in izvozite strukturo v Excel. Nato lahko dodate dodatne dimenzije za predračun v program, preden uvozite zaključene zneske predračuna.

Za uvoz Excelovega predračuna:

V oknu Predračun, kliknite FUNKCIJE → UVOZI IZ EXCELA. Odpre se vam okno Uvozi Predračun GK iz Excela.

Vnesite **Ime datoteke zvezka** in **Ime delovnega lista**, v katerem je predračun shranjen. Nato izberite **Ime predračuna** za uvoz postavk, in izberite metodo za uvažanje postavk v predračun v polju **Možnosti**:

Možnost	Opis
Zamenjaj postavke	Uvožene postavke bodo zamenjale obstoječe postavke z istimi dimenzijami, datumom in kombinacijo konta GK.
Dodaj postavke	Uvožene postavke bodo dodane obstoječim postavkam z istimi dimenzijami, datumom in kombinacijo konta GK. To lahko uporabite, če želite kreirati enojen združen predračun iz več posameznih predračunov, iz različnih Delovnih listov Excela.

Tabela 25: Metode za uvažanje postavk

Prav tako lahko vnesete **Opis**, ki je pripisan uvoženim postavkam. To pomaga razlikovati postavke od postavk predračuna GK, ki so bile vnesene neposredno v program ali uvožene prej.